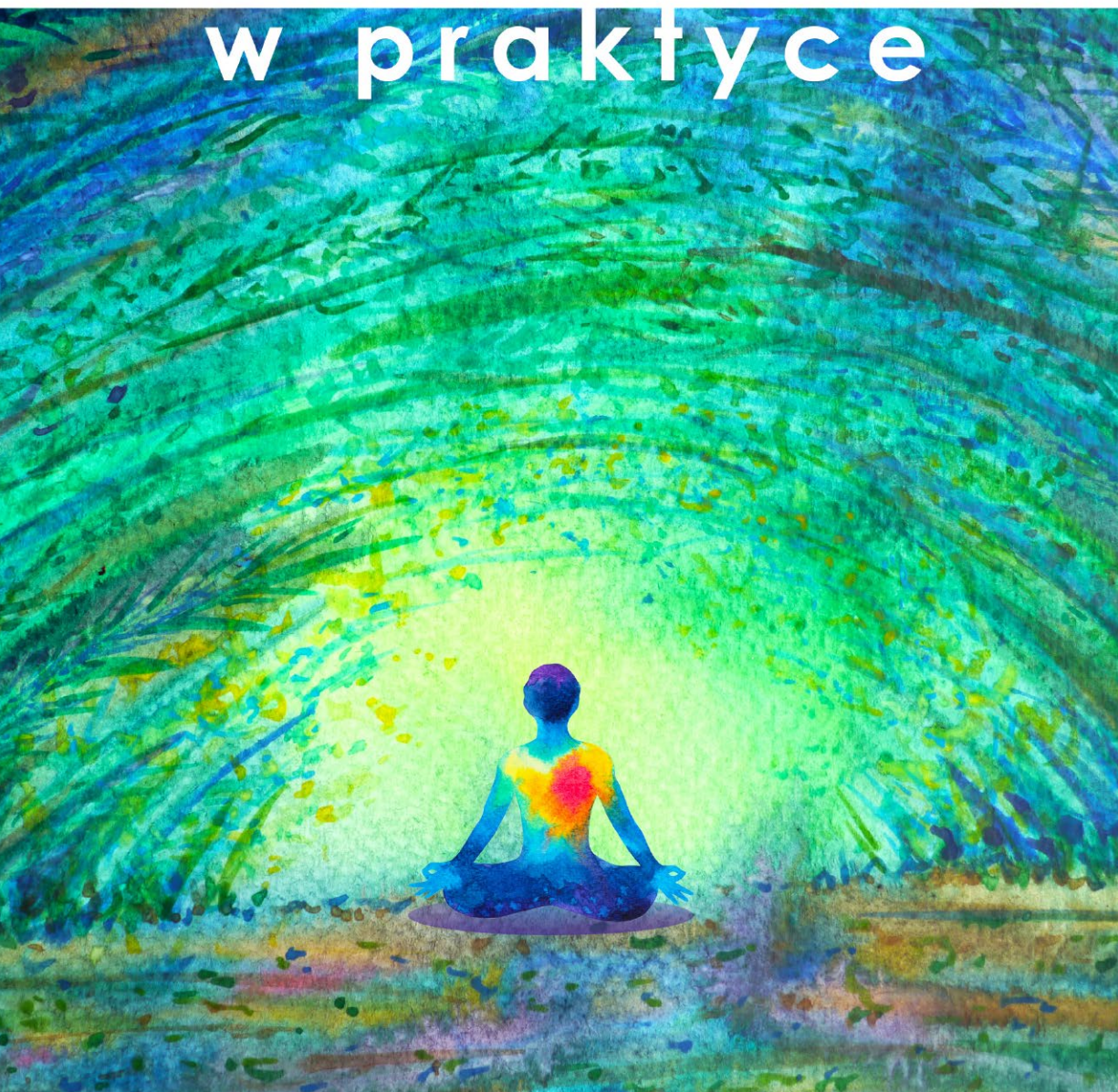


# ARTETERAPIA

w praktyce







Arteterapia to forma wsparcia psychoterapeutycznego oraz rozwojowo-goopierająca się na działaniach twórczych. Poprzez sztukę, a więc malowanie, taniec i ruch, doświadczanie dźwięków i muzyki – pracuje się nad tematami aktualnymi i ważnymi dla uczestników zajęć, warsztatów, rozwija osobowość, pogłębia samoświadomość. Jest to również metoda terapeutyczna,

która sprzyja wsparciu osób chorych. Arteterapia pomaga odnaleźć motywację do życia i pracować na własnym potencjale i mocnych stronach. Może przebiegać indywidualnie lub grupowo w formie warsztatów, grup rozwojowych, terapeutycznych.

W naszej codziennej pracy często korzystamy z technik arteterapeutycznych. Arteterapia znajduje zastosowanie w pracy zarówno z dziećmi, jak i z dorosłymi oraz dotyczy osób, które mają problemy natury psychicznej i społecznej, wynikające z różnego rodzaju sytuacji trudnych. Te sytuacje to np. przewlekła choroba, zarówno somatyczna, jak i psychiczna, niepełnosprawność, niedostosowanie społeczne, izolacja społeczna, ubóstwo.

Arteterapia to pierwszy krok do integracji. Czasami także jedyny sposób wypowiedzi, dotarcia do drugiego człowieka. Wczesna interwencja terapeutyczna jest konieczna w przypadku każdej osoby wykazującej zaburzenia psychiczne.

Arteterapeuci, w przeciwieństwie do artystów, kładą większy nacisk na proces odkrywania osobowości i rozwój niż na produkt finalny. Zarówno z naszego doświadczenia, jaki i z rozmów z kadrą placówek, ośrodków wsparcia osób z niepełnosprawnościami wiemy, że niezwykle istotne jest wprowadzanie w organizacjach instytucjach nowych metod i form pracy z osobami o specjalnych potrzebach, podnoszenie kwalifikacji oraz wzrost kompetencji kadry.

---

*W niniejszym poradniku prezentujemy sprawdzone, wielokrotnie przez nas wykorzystywane techniki plastyczne, mając nadzieję, że będą inspirować Państwa do realizacji ciekawych zajęć warsztatowych.*

# SPIS TREŚCI

Arteterapia w praktyce

Poradnik metodyczny

Wydawca:

Centrum Spotkań Europejskich

„Światowid” w Elblągu

Pl. K. Jagiellończyka 1

82-300 Elbląg

e-mail: sekretariat@swiatowid.elblag.pl

tel. 55 611 20 50

Redakcja:

Teresa Miłoszewska

Opracowanie dydaktyczne:

Ewa Bednarska-Siwilewicz

Paula Załuska

Foto:

Ewa Bednarska-Siwilewicz

Sabina Gadzała

Arkadiusz Podhorodecki

Composition: Elposter Jolanta Olszewska

Zrealizowano w ramach projektu

“Strength of support”

2018-1-PL01-KA204-051146

Publikacja sfinansowana z funduszy Komisji Europejskiej w ramach programu Erasmus+.

Publikacja została zrealizowana przy wsparciu finansowym Komisji Europejskiej. Publikacja odzwierciedla jedynie stanowisko jej autorów i Komisja Europejska oraz Narodowa Agencja Programu Erasmus+ nie ponoszą odpowiedzialności za jej zawartość merytoryczną.

PUBLIKACJA BEZPŁATNA



CZYM JEST ARTETERAPIA ....	3
WARTO PAMIĘTAĆ .....	5
DREWNO .....	6
PAPIER .....	8
SZKŁO .....	11
GLINA .....	15
FARBY .....	17
ZDOBIENIE .....	20

## O czym warto pamiętać prowadząc warsztaty plastyczne?

Przygotujmy materiały poglądowe odpowiednie dla danej techniki, przykłady prac, zdjęcia prac, albumy, katalogi, reprodukcje. Takie materiały ułatwią nam pracę na początku warsztatów, natomiast na koniec zajęć warto przygotować materiał dydaktyczny. Wcześniej opracowane i wydrukowane najważniejsze informacje dotyczące techniki, które rozdamy na zakończenie zajęć, zachęcając w ten sposób uczestników do dalszych poszukiwań twórczych.

### Warsztaty powinny dzielić się na 3 fazy

**Faza wprowadzająca**, podczas której prowadzący wita się z uczestnikami, uporządkowuje sprawy organizacyjne, przedstawia cel warsztatów oraz tok, w którym będą się odbywać. Bardzo istotnym elementem jest omówienie zasad BHP oraz wyposażenie uczestników w ochronne okulary czy rękawiczki. Prowadzący przydziela materiały i narzędzia, demonstruje poszczególne etapy pracy i użytkowanie narzędzi oraz omawia problemy wynikające w trakcie pracy.

**Faza realizacji pracy plastycznej**, to etap działań praktycznych uczestników. Rozdajemy uczestnikom materiał, w którym mogą próbnie ćwiczyć używanie narzędzi. Uczestnicy przygotowują rysunkowe projekty, po czym przystępują do realizacji prac. Podczas pracy uczestników osoba prowadząca zajęcia udziela indywidualnych korekt i wskazówek, wyznaczając momenty przejścia do następnego etapu pracy.

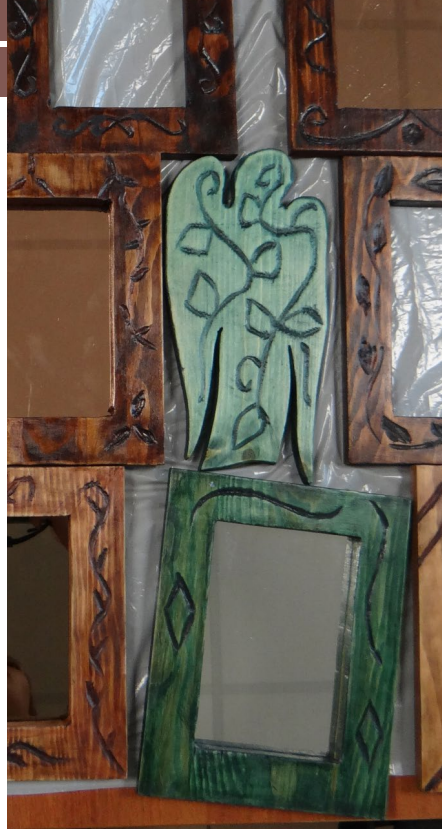
**Faza podsumowująca** to czas, kiedy uczestnicy mogą porównać gotowe prace i podzielić się spostrzeżeniami. Prowadzący podsumowuje warsztaty.



## O czym warto pamiętać podczas pracy z drewnem?

Drewno to jeden z najstarszych materiałów używanych przez człowieka. Jeśli chodzi o zastosowanie drewna w technikach plastycznych, najlepszymi gatunkami są lipa i topola, w ich miękkim drewnie łatwiej operować dłutami. To, jakich dłut będziemy potrzebować, jest zależne od wielkości pracy, którą chcemy wykonać, oraz zamierzonego efektu. Dłuto elektryczne przyspiesza pracę podczas warsztatów, jednak nie jest ono niezbędne. Warto pamiętać o dbaniu o nasze narzędzia, ponieważ tępe dłuta nie przyniosą uczestnikom satysfakcji z pracy, a jedynie frustrację. Istnieją dwa popularne sposoby ostrzenia dłut. Pierwszym jest ostrzenie przy pomocy kamienia szlifierskiego, a następnie filcu do polerowania. Natomiast drugim sposobem jest użycie papieru ściernego o gramaturze od 600 do 1500.

Rozesznając się w zagadnieniu rzeźby w drewnie nie można pominąć polskiej rzeźby ludowej. Świątki rzeźbione w drewnie, to bardzo stara dziedzina sztuki ludowej, która rozwinęła się na ziemiach polskich już pod koniec średniowiecza. Rzeźbiono przede wszystkim postaci Chrystusa, Matki Boskiej, świętych oraz formy krzyży i kapliczek. Postacie przedstawiane były najczęściej frontalnie i statycznie. Ich proporcje były nienaturalne, rzeźby nie miały szczegółów, do malowania ich używano wąskiej gamy kolorystycznej, błękit, cynober lub czerwień na szaty postaci, czarny zarost i oczy, a biel i róż na skórę.



### Przepisy BHP

Praca z użyciem dłut powinna przebiegać w rękawicach ochronnych. Należy podkreślić, do wiadomości uczestników zajęć, aby nigdy nie trzymali dłoni przed dłutem, ponieważ łatwo o poważne zranienie.

### Czego potrzebujemy?

- ♦ **dłuta profilowe w kształcie litery U i V, dłuta płaskie proste lub skośne, dłuto elektryczne**
- ♦ **drewno lipowe i topolowe**
- ♦ **tarniki i strugi stolarskie**
- ♦ **bejce, oleje, lakiery**
- ♦ **katalogi, próbniki z odcieniami**
- ♦ **wypalanka**
- ♦ **ściski stolarskie**

## Jak zrobić drewnianą, rzeźbioną ramę do lustra?

Pierwszym etapem przygotowawczym do takiego warsztatu jest przycięcie luster, tak by każdy z uczestników dostał już odpowiednio przycięte lustro. Następnie należy wyciąć przy użyciu wyrzynarki, w lipowej desce kształt ramek, dostosowany do wielkości lustr. Decyzja czy wyciąć ramki w ramach przygotowania prowadzącego, przed zajęciami, czy podczas warsztatów, zależy od ilości uczestników i ilości godzin przeznaczonych na warsztaty. Kiedy każdy uczestnik jest zaopatrzony w „surową” ramkę i lustro przechodzimy do fazy projektowej. Na kartce odrysowujemy kształt naszej ramki, po czym planujemy, jakie wzory chcemy na niej zamieścić. Zbyt małe i skomplikowane wzory mogą okazać się trudne w samodzielnym opracowaniu. Kiedy projekt na kartce jest gotowy przenosimy go na drewnianą ramkę. Kolejny krok, to zamocowanie pracy za pomocą ścisku stolarskiego i wycięcie odpowiednio dobranymi dłutami zaprojektowanego wzoru. Następnie używając papieru ściernego starannie szlifujemy pracę, by na ramce nie było ostrych zadziorów.

Dalsze opracowywanie ramki jest zależne od indywidualnego projektu. Jedną z opcji jest pomalowanie powierzchni ramy farbami lub bejcami do drewna, a następnie zrobienie postarzających przecierek papierem ściernym. Alternatywą rozwiązań z użyciem kolorów jest wypalenie przy użyciu wypalanki dodatkowych wzorów na ramie. Kiedy elementy dekoracyjne są wykonane, warto zadbać o zabezpieczenie ich bezbarwnym lakierem do drewna. Do gotowej ramki mocujemy uchwyt do wieszania oraz podklejamy lustro, klejem na gorąco. Efektem jest autorskie lustro w rzeźbionej w drewnie ramie.

### **Propozycje prac w drewnie**

***W drewnie możemy wykonać rzeźbę przestrzenną lub płaskorzeźbę, mogą być to formy zarówno użytkowe jak i ozdobne. Formy użytkowe: wieszaki na klucze, ramy do lusterek, obrazów. Formy dekoracyjne: motywy figuralne, zwierzęce i roślinne - relief, figury pełnoplastyczne na zadany temat.***



## O czym warto pamiętać podczas pracy z papierem?

Cały dział grafiki warsztatowej i papieroplastyka to zupełnie różne elementy plastyki. Tym, co je łączy jest wykorzystany materiał. Papier jest materiałem łatwo dostępnym i tanim. Grafika warsztatowa to ogół artystycznych technik druku, innymi słowami to techniki pozwalające na powielanie rysunku na papierze, dzięki matrycy. Zarówno w przypadku wypukłodu jak i wklęsłodu technik jest wiele, efektem finalnym są odbitki, które mają wartość oryginalnych dzieł sztuki. Prace uzyskuje się poprzez odbijanie papieru na opracowanej wcześniej matrycy.

Natomiast papieroplastyka to przestrzenna technika plastycznego kształtowania papieru. Niepozorny papier stwarza nam cały wachlarz możliwości, od modelowania form w masie papierowej, poprzez podklejanie kawałków papieru, po składami papieru w orgiami. Ta cała gama sposobów opracowywania form z papieru, niezawodnie sprawdza się w wykonywaniu dekoracji w tym również elementów scenograficznych. Głównym celem tej techniki jest rozwijanie sprawności manualnej i kształtowanie koordynacji wzrokowo-ruchowej, uczestnicy nabywają umiejętności kompozycji, doboru kolorystyki oraz estetyki wykonania prac.



## Przepisy BHP

W przypadku grafiki warsztatowej, należy zachować ostrożność podczas używania prasy drukarskiej oraz gilotyny do cięcia papieru. Podczas nakładania i zmywania farby drukarskiej należy nałożyć rękawiczki ochronne.

Natomiast w papieroplastyce należy zwrócić szczególną uwagę na drut, aby nie doszło do zadrapań. Dłonie uczestników należy zabezpieczyć rękawicami ochronnymi na czas trwania warsztatów.

## Linoryt, co to za technika?

*Linoryt jest jedną z technik druku wypukłego, oznacza to, że część wypukła jest jednocześnie częścią drukującą. Jest to jedna z najprostszych technik grafiki artystycznej, którą możemy wykonać wykorzystując stosunkowo proste materiały. Matrycę wykonujemy w linoleum, praca docelowa będzie odbitką matrycy na papierze.*



## Czego potrzebujemy?

- ♦ linoleum, przycięte do zamierzonej wielkości
- ♦ dłuta różnych wielkości i kształtów
- ♦ farba drukarska
- ♦ papier rysunkowy, lub specjalny do grafik
- ♦ szyba (podłoże do rozcierania farby)
- ♦ terpentyna

## Jak wykonać odbitkę w technice linorytu?

Pierwszym krokiem jest przycięcie linoleum do docelowego rozmiaru pracy. Jeśli to pierwsza praca, którą wykonujemy w tej technice dobrze jest zdecydować się na niewielki format, co ułatwi odbijanie. Na kartce wykonaj szkic swojej pracy, po czym przenieś go na linoleum, pamiętając o tym, że odbitka będzie odbiciem lustrzanym szkicu. Do kolejnego etapu pracy, potrzebne będą dłuta, za ich pomocą wytnij w linoleum kontury oraz wyżłób powierzchnię. Elementy wycięte na odbitce będą białe, elementy pozostawione – na odbitce będą czarne. Posługiwać się dłutem można na wiele sposobów, możemy wykonać długie pociągnięcia, krótkie kreseczki, drobne punkciki lub szerokie plamy. Następnie gumowym wążkiem fotograficznym lub gumową szpatułką rozetrzyj na szybie czarną farbę drukarską, po to by następnie równomiernie nałożyć ją na wążek graficzny. Wążkiem graficznym наносimy farbę drukarską na matrycę. Następnie zdecydowanym, pojedynczym ruchem przyłóż do linoleum kartkę papieru, na której będzie odbitka. Prace odbija się na prasie drukarskiej, jeśli jednak nie dysponujemy profesjonalnym sprzętem, możemy użyć łyżki posmarowanej mydłem. Przyciskamy łyżkę do matrycy z odbitką i z jednakowym naciskiem wykonujemy koliste ruchy. Z jednej matrycy, możemy wykonać wiele odbitek. Po zakończonej pracy, zmywamy farbę drukarską z matrycy terpentyną, jeśli pominiemy ten krok, farba zaschnie, a matryca stanie się bezużyteczna.



## Papieroplastyka, co to za technika?

Z podartego na kawałki papieru, maczanego w kleju można wykreować mniejsze i większe cudowniki. Musimy jednak zdecydować, na jakim stelażu, będziemy wykonywać naszą pracę, może to być konstrukcja z drutu, wówczas łatwo zrobić wąskie, skomplikowane przejścia, praca będzie nieco kanciasta, co doda jej efektowności. Innym sposobem jest za pomocą papieru, sznurka i taśmy papierowej, uformowanie docelowego kształtu, taki stelaż nadaje się do wykonania obłych, łagodnych form. Do wykonania np. miseczki najlepiej posłuży nam miska w odpowiadającym nam kształcie, w której pierwszą warstwę papieru wyłożymy moką bez kleju, a kolejne z klejem, w ten sposób po wyschnięciu wyjmemy skorupkę miseczki. Należy pamiętać, że im więcej warstw papieru tym praca będzie twardsza, jednak trzeba nakładać je stopniowo, tak by poprzednia warstwa była sucha.

### Czego potrzebujemy?

- ♦ papier, gazety
- ♦ klej do tapet
- ♦ drut, taśma papierowa
- ♦ obcęgi, szczypcy
- ♦ suszarka

## Jak z papieru i drutu zrobić dowolną figurkę?

Zaczynamy od naszkicowania projektu, przenosimy nasze wyobrażenie na kartkę papieru. Kolejny krok to wykonanie szkieletu z miękkiego drutu, należy tak go skonstruować, by stał stabilnie. Następnie gniciemy papier, maczamy go w kleju do tapet i obklejamy nim druczany szkielet. Podczas obklejania formujemy odpowiedni kształt. Po nałożeniu dwóch warstw papieru suszymy pracę suszarką, aby przyspieszyć proces schnięcia i malujemy pracę farbami akrylowymi. Ciekawe efekty uzyskujemy przecierając gotową już pracę innym kolorem farby np. złotym lub srebrnym.



### Propozycje ćwiczeń

**Maski, lampiony, formy wolnostojące, elementy scenografii, głowy kukiełek, płaskorzeźby, pełne rzeźby, miseczki.**



## O czym warto pamiętać podczas pracy ze szkłem?

Szkło jest niezwykle efektywnym materiałem, co bardzo zachęca do eksperymentowania i poszukiwań twórczych. Szkło daje niezliczone warianty twórczej kreacji, jednak jest trudnym materiałem. Pierwsze próby obcowania ze szkłem mogą okazać się kłopotliwe, dlatego warto zapewnić uczestnikom zajęć, przed wykonaniem docelowej pracy, możliwość przećwiczenia sposobów cięcia, łamania i szlifowania szkła. Podczas pracy należy pamiętać o zasadach BHP. Barwa, faktura i stopień przezroczystości szklanych prac są efektywnie podkreślone poprzez grę z oświetleniem, dlatego eksponując prace wykonane z tego materiału dobrze jest pamiętać o zapewnieniu dodatkowych źródeł światła.

### Przepisy BHP

Należy zwrócić uwagę na ostre krawędzie szkła, trzeba je spiłować papierem ściernym. Szlifowanie i lutowanie owiniętych taśmą szkieł, należy wykonywać wyłącznie w okularach ochronnych, aby nie doszło do zadrapań lub skaleczeń. Dłonie uczestników należy zabezpieczyć rękawicami ochronnymi na czas pracy ze szkłem.

## Witraż Tiffany'ego, co to za technika?

*Jest to najpopularniejsza technika wykonywania witraży, polega na łączeniu ze sobą szklanych elementów za pomocą miedzianej taśmy i cyny. Jest idealna do realizowania projektów, składających się z niewielkich elementów. Nazwa techniki pochodzi od amerykańskiego artysty Louisa Tiffany'ego, który był prekursorem wzornictwa lamp witrażowych, do dziś nazywanych lampami Tiffan'ego.*

### Czego potrzebujemy?

- ◆ kratki papieru, kalka, ołówki, nożyczki
- ◆ szkło witrażowe
- ◆ nożyk do cięcia szkła, łamacz, obcęgi, szcypce
- ◆ papier ścierny / szlifierka elektryczna
- ◆ samoprzylepna taśma miedziana, drut miedziany
- ◆ cyna, topnik, pędzelek, lutownica
- ◆ rękawice i okulary ochronne



## Jak zrobić witraż?

Pierwszym etapem pracy jest narysowanie projektu w skali 1:1. Projekt wykonujemy w dwóch kopiach za pomocą kalki. Numerujemy elementy projektu w ten sam sposób na obu kopiach, a następnie z jednego egzemplarza wycinamy poszczególne elementy.

Drugim etapem wycinanie zaprojektowanych elementów ze szkła, za pomocą noża do cięcia szkła. Wycięte elementy szlifujemy papierem ściernym, lub szlifierką elektryczną, myjemy i osuszamy. Ważne by na szkłe nie było tłustych plam, ponieważ uniemożliwiają one prawidłowe przyklejenie taśmy miedzianej.

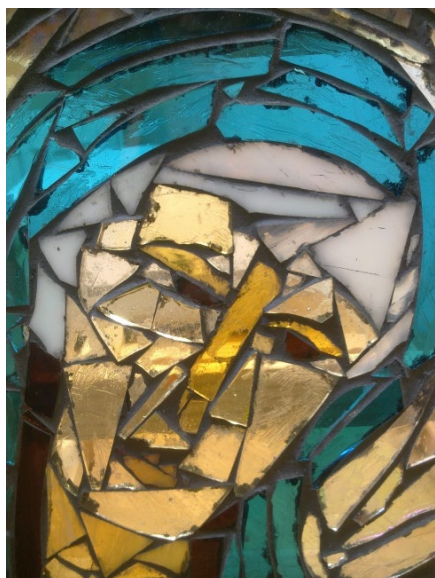
Kolejnym krokiem jest owinięcie brzegów szklanych elementów samoprzylepną taśmą miedzianą. W zależności od grubości szkła, stosuje się taśmy o różnej szerokości. Wszystkie owinięte krawędzie dokładnie przyciskamy, tak by topnik nie dostał się pomiędzy taśmę a szkło.

W ten sposób przygotowane części witrażu układamy obok siebie, zgodnie z projektem, oraz dokładamy elementy z drutu miedzianego, tak by służyły za uchwyty do powieszenia pracy, lub były dodatkową ozdobą. Wszystkie powierzchnie z taśmą i drutem miedzianym smarujemy topnikiem, po czym lutujemy je cyną. Wszystkie złącza po obu stronach powinny być zlutowane.

Kolejna faza pracy jest opcjonalna. Jeśli podoba nam się jasny kolor cyny, możemy uznać, że praca jest gotowa. Jednak, aby zgasić srebrny odcień cyny, możemy ją spatinować, co spowoduje wydobycie koloru szkła. Wystarczy pomalować patyną cynę, efekt jest natychmiastowy. Patyny są czarne i w barwach starego złota. Witraż techniką Tiffany'ego, jest gotowy!

### Propozycje ćwiczeń

**Witraż płaski tzw. miniatury, witraż przestrzenny, świecznik, lampion, rama do lustra lub witraż chromia.**



## Fusing, co to za technika?

Fusing jest nową techniką, co tłumaczy fakt, że wiele osób wcale o niej nie słyszało. To technika stapiania szkła, nazywana amerykańskim witrażem, gorącym szkłem czy też szkłem artystycznym. Istota fusingu tkwi zarówno w przemyślanej koncepcji pracy, którą chcemy wykonać, jak i w nieprzewidywalności tego, co dzieje się ze szkłem w piecu. Fusing to stapianie pod wpływem wysokiej temperatury kilku szklanych tafli w jedną całość, lub gięcie i formowanie jednego szklanego elementu. W witrażu amerykańskim wykorzystuje się wiele rodzajów szkła, zarówno bezbarwnego, jak i kolorowego, do których dodaje się rozmaite dodatki – szkliwa, minerały, farby do szkła oraz metalowe opiłki.

### Czego potrzebujemy?

- ♦ kartki, ołówki
- ♦ szkło fusingowe, typu float, szklane butelki
- ♦ nożyk do cięcia szkła, łamacz, obcęgi, szczypce
- ♦ komponenty: pudry szklane, szkliwa, farby do szkła
- ♦ papier ceramiczny, maty ceramiczne
- ♦ kawałki drutu ♦ klej UV, lampa UV



## Jak zrobić fusingową rybę?

Pierwszym krokiem jest stworzenie projektu. Rysujemy na kartce kształt naszej ryby, choć oczywiście tematem zajęć w tej technice może być cokolwiek. Mając szkic projektowy i znając dostępne kolory szkła i pudrów, planujemy kolory naszej pracy.

Na podstawie szkicu, wycinamy docelowy kształt ryby w bezbarwnym szkłe. To jest nasza podstawa, każdy element czy barwnik, który na nią położymy wtopi się. W kolorowych taflach szkła fusingowego, wycinamy mniejsze zaprojektowane elementy naszej pracy, nakładamy je na podstawę z bezbarwnego szkła, i posypujemy pudrami w wybranych kolorach. Na tym etapie pracy warto jest pamiętać o zamieszczeniu drucika, który posłuży nam za przywieszkę. Aby drucik po wypaleniu pracy nie wyslizgnął się, należy go wygiąć w mocno wywiniętą literę S, a następnie umieścić jej część pod większym elementem szkła. Opcjonalnie, zamiast drutu, można

użyć papieru ceramicznego, który nie wtapia się w szkło, pozostawiając „tunel”, aby przedział sznurek lub łańcuszek.

W ten sposób przygotowaną pracę wkładamy do pieca., kładąc ją na macie lub papierze ceramicznym. Piec jest sterowany za pomocą mikroprocesora i automatycznie kontroluje cały proces. Pod wpływem 850°C wszystkie elementy stopią się w całość. Cały cykl wypału prac trwa ok. 24 godzin, składa się z trzech faz: rozgrzanie pieca, wypał w docelowej temperaturze i stopniowe odprężanie szkła.

Po wyjęciu pracy z pieca, należy ją oczyścić. Jeśli praca ma stać, możemy przykleić ją za pomocą kleju UV i lampy UV do prostokątnego szkła, o stosownych wymiarach do pracy. Stawiamy lub wieszamy pracę w dobrze oświetlonym miejscu i gotowe.

### **Propozycje ćwiczeń**

**Pałery, talerze, stojąca lampa, elementy biżuteryjne, ptaki, ryby, żaglówki.**

## **Witrochromia, co to za technika?**

Słowo *witrochromia* pochodzi od łacińskiego *vitrum* „szkło” oraz greckiego *chróma* „barwa”. Najprościej mówiąc *witrochromia* to malowanie na szkłe. Obrazem docelowym jest druga strona szkła (nie pokryta farbą) lub innego przezroczystego podobrazia. Ten sposób malowania daje ciekawe efekty, zapewnia czystość kolorów oraz ich trwałość.

### **Czego potrzebujemy?**

- ♦ antyrama dowolnego rozmiaru (szkło, podkładka i przypinki)
- ♦ farby olejne i pędzelki w różnych rozmiarach
- ♦ tusz głównie czarny, dodatkowo można użyć kolorowych oraz piórko

## **Jak namalować obraz na szkłe?**

Na białej kartce o wymiarach takich jak przygotowane wcześniej szkło, szkicujemy ołówkiem kontury, mając na uwadze to, że nasza praca docelowa będzie odbiciem lustrzanym szkicu. Następnie na szkic przykładamy szkło. Na tafli szkła za pomocą piórka i tuszu rysujemy kontury, zgodne z wcześniej wytyczonymi ołówkiem liniami. Tusz musi całkowicie wyschnąć, możemy to łatwo rozpoznać, kiedy jest mokry, błyszczący się, kiedy wyschnie staje się matowy.

Następnie przy użyciu pędzli nakładamy farby olejne, pamiętając o tym, że te plamy, które nałożymy jako pierwsze będą na pierwszym planie po drugiej stronie szkła, z tego powodu kolejno nakładamy najpierw laserunki, następnie światła, a na końcu ciemne płaszczyzny i tło. Po wyschnięciu pracy, spinamy wszystkie części antyramy.

### **Propozycje ćwiczeń:**

**Technika staje się prostsza, jeśli zamiast samodzielnego szkicu, posłużymy się gotowym szablonem, zdjęciem, lub wydrukiem.**





### Przepisy BHP

Pracując metalowymi narzędziami należy zachować należyłą ostrożność. Podczas włączania i wyłączenia pieca koniecznie należy zachować wszelkie wskazania bezpieczeństwa.

## O czym warto pamiętać podczas pracy z gliną?

Glina, której można użyć do wykonania ceramiki to materiał występujący na całym świecie. Ludzie w różnych centrach kulturalnych, niezależnie od siebie zwrócili uwagę na jej właściwości, a mianowicie podatność na modelowanie i wytrzymałość po wypaleniu. Istnieje kilka podstawowych technik kształtowania ceramiki: formownie z bryty lub z plastra, technika wałeczkowa. Forma przygotowana z gliny do wypału w piecu ceramicznym jest pusta w środku, a także musi mieć wlot powietrza.

### Czego potrzebujemy?

- ♦ glina
- ♦ narzędzia do modelowania gliny
- ♦ cykliny, szpatułki, drewniane kości, wykałaczki itp.

## Jak modelować brytę w glinie?

Do lepienia w glinie, potrzebny jest nam jej kawałek, w którym możemy operować, jeśli do dyspozycji mamy duże, suche kawałki gliny, trzeba rozbić je młotkiem i dodając wody urobić. Kawałek wyrobionej gliny kładziemy na deseczkę i zabieramy się do nadawania jej pożądanego kształtu. Na pierwszym etapie formowania, dobrze jest użyć dużego, nieprecyzyjnego narzędzia jakim jest drewniany ubijak. Następnie za pomocą rąk i innych narzędzi wcielamy swoją wizję w rzeczywistość. Kiedy modelujemy przez dłuższy czas jeden kawałek dłońmi, glina wysycha z powodu ciepła naszej skóry. Tam gdzie glina pęka i kruszeje wzmacniamy konstrukcję dolepiając glinę z gęstwą (mieszką gliny i wody). Zaraz po kształcie naszej pracy, ważnym jej walorem jest faktura. Sposobów tworzenia faktury jest wiele, jednym z nich jest odciskanie przedmiotów o ciekawej strukturze jak np. liście czy koronki, powstały efekt nie jest osiągalny poprzez zdobienie za pomocą narzędzi. Na powierzchni naszej pracy możemy doklejać ozdob-

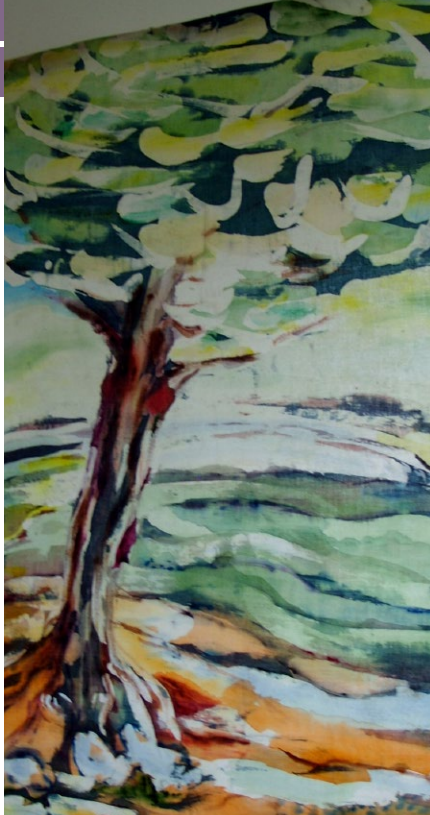
ne elementy, lub je wycinać np. kółka o różnej wielkości. Jeśli zdecydujemy się na gładką powierzchnię, musimy poczekać aż glina nieco przeschnie, tak by na naszym narzędziu nie pozostawiała swoich resztek. Następnie wypukłą stroną, małej łyżeczki wygładzamy powierzchnię bryły, po czym przykładamy do niej folię i wygładzamy dłońmi.

Jeśli praca jest nieskończona i chcemy powrócić do modelowania za dłuższy czas, zabezpieczamy ją przed wyschnięciem, obkładając ją mokrym materiałem i folią. Natomiast pracę ukończoną, pozostawiamy na ok. 2 tygodnie do wyschnięcia. Kolejnym etapem jest wypalenie pracy na biskwit w piecu ceramicznym. Następnie nakładamy szkliwo, robi się to dość niewdziecznie pędzlem, ponieważ w niektórych miejscach pędzel zbiera to, co nałożyliśmy, jednak bardzo dobrze sprawdza się zanurzenie pracy w rozrobionym szklawie, lub polewanie jej. Należy pamiętać o tym, żeby podstawa naszej pracy pozostała bez szklawa, bo grozi to przypieczeniem się pracy do pieca.

### **Propozycje ćwiczeń:**

**Formy użytkowe, takie jak wazon, misy, abstrakcyjne formy dekoracyjne, figury pełnoplastyczne, kompozycje z motywami roślinnymi w płaskorzeźbie.**

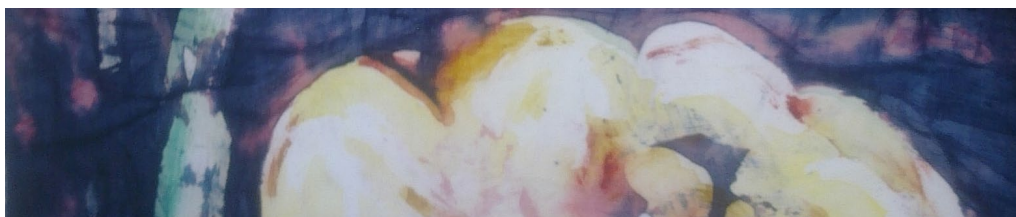




## O czym warto pamiętać podczas pracy z farbami?

Malarstwo to główna dziedzina sztuki, która od zarania dziejów towarzyszy ludzkości. Najistotniejszą kwestią jest umiejętność doboru odpowiedniego rodzaju farb w celu uzyskania zamierzonego efektu. Na początku przygody z malarstwem dobrze jest zapoznać się z trzema najpopularniejszymi technikami malarskimi: akryl, olej i pigment rozpuszczany w wodzie np. akwarela. Farby akrylowe, zapewniają możliwość swobodnego mieszania barw oraz wielokrotnego przemalowywania. Trudno jednak w przypadku farb akrylowych stworzyć na płótnie zwiewne i rozmyte postaci lub przedmioty, tak jak to jest przy ma-

lowaniu akwarelami. Farby akrylowe rozcieńczamy wodą, a wysychają od 15 minut do godziny. Natomiast farby olejne schną w przedziale od 2 do 12 dni. Daje to artyście możliwość dłuższego czasu mieszania farb, modelowania i poprawiania pracy malarskiej. Farby olejne to mieszanina pigmentu z naturalnymi olejami. Malarstwo olejne ma bardzo dużą swobodę w doborze i mieszaniu barw, uzyskiwaniu efektu matu lub połysku. Z łatwością tworzą się efekty półprzezroczystości oraz złożone faktury jak również impasty. Obrazy olejne cechuje też duża trwałość. Najczęściej stosowanymi rozcieńczalnikami do tego rodzaju farb są: terpentyna i olej lniany. Kolejną techniką malarską, z którą warto się zapoznać to akwarela. Technika ta polega na malowaniu rozcieńczonymi w wodzie pigmentami na porowatym papierze. Rozcieńczone pigmenty nie pokrywają całkowicie faktury papieru, pozostawiają ją dobrze widoczną. Z tego względu na efekt końcowy duży wpływ ma barwa i faktura samego papieru. Malarstwo akwarelowe jest pełne delikatnych, pastelowych kolorów, zwiewności, swobodnego przenikania się plam. Trudność malowania akwarelami, polega na tym, że każda dokonana poprawka na pracy będzie widoczna. Cechą charakterystyczną tych farb jest to, że nie są w pełni kryjące, nanosząc kolejną warstwę, poprzednia pozostaje nadal widoczna. Jednak urok tego delikatnego malarstwa jest nieodparty.





## Malarstwo impastowe, co to za technika?

Jest to technika stosowana w malarstwie olejnym i akrylowym. W tej technice farbę nakłada się grubą, wypukłą warstwą przy pomocy szpachelek lub pędzli. Nakładając impast na całej powierzchni obrazu lub też w dużych jego partiach uzyskuje się szorstką, niby rzeźbioną fakturę zwaną pastoso. Po przez grubo nakładaną farbę twórca obrazu manipuluje nie tylko kolorem, ale i strukturą powierzchni. Zastosowanie tej techniki można zaobserwować w obrazach Vincenta van Gogha. Tego rodzaju prace dostarczają wrażenia nie tylko wizualne, ale również dotykowe.

### Czego potrzebujemy?

- ♦ reprodukcje przykładowych prac w tej technice malarskiej
- ♦ podobrazie, może nim być blejtram, deska, tektura
- ♦ farby olejne lub akrylowe
- ♦ woda do farb akrylowych lub olej lniany do farb olejnych
- ♦ szpachelki w różnych wielkościach i kształtach
- ♦ pędzle
- ♦ werniks

## Jak namalować obraz w technice malarstwa impastowego?

W tej technice powszechne są dwa sposoby pracy. Pierwszy to wykorzystywanie dużej ilości farby by uzyskać pożądaną strukturę, przy czym farby powinny być gęste i kryjące. Gdy farby będą zbyt rzadkie, struktura uformowana szpachelką lub pędzlem rozmyje się nim farby zaschną. Drugim sposobem jest nałożenie wypukłości za pomocą gęstej białej farby, lub specjalnej pasty strukturalnej (w kolorze białym). Tak przygotowany grunt należy pozostawić do całkowitego zaschnięcia. Wówczas możemy przystąpić do nakładania kolorowych farb cienkimi warstwami. Przy drugim sposobie pracy możemy używać zarówno farb kryjących jak i laserunkowych. Należy zwrócić szczególną uwagę na to by obraz z grubą warstwą farby całkowicie wyschnął. Czas schnięcia będzie znacznie dłuższy niż w przypadku malarstwa tradycyjnego, zarówno w przypadku farb akrylowych jak i olejnych. Suchą pracę zabezpieczamy werniksem.

### Propozycja ćwiczeń:

**Technika malarska impasto jest prosta a zarazem efektowna, dobrym ćwiczeniem wprowadzającym jest malowanie kompozycji geometrycznych szpachelką w dużym rozmiarze.**

## Batik, co to za technika?

Technika batiku znana była już w starożytności, to prาดawna technika ozdabiania tkanin, polegała na powlekaniu materiału roztopionym woskiem i barwieniu miejsc nim nie pokrytych, barwnikami do tkanin.

### Czego potrzebujemy?

- ◆ reprodukcje prac batikowych
- ◆ barwniki do tkanin
- ◆ miski i kuwety do farbowania
- ◆ rękawice do farbowania
- ◆ ramy z miękkiego drewna do naciągania bawełny
- ◆ pędzle, różnej wielkości
- ◆ jednopłytkowe urządzenie elektryczne i metalowe naczynie
- ◆ ołówki
- ◆ środki utrwalające kolory sól, ocet
- ◆ wosk pszczeli, parafina
- ◆ płótno, bawełna

## Jak namalować obraz w technice batiku?

Pierwszym krokiem jest zrobienie szkicu na kartce, eliminując zbędne nagromadzenie szczegółów, które w tej technice jest trudno zachować. Bawełniane płótno naciągamy i przypinamy pineskami do drewnianej ramy. Następnie na tak przygotowane płótno delikatnie przenosimy ołówkiem szkic. Kolejnym krokiem jest rozgrzanie wosku. Do metalowego naczynia wkładamy parafinę i wosk pszczeli w proporcjach 1:1 i rozgrzewamy na kuchence lub przenośnym urządzeniu aż stanie się płynny. Należy zwrócić uwagę, aby nie ogrzewać wosku zbyt mocno, nie powinien dymić.

Na miejsca na tkaninie, które mają pozostać najjaśniejsze nakładamy pędzlem szczecinowym rozgrzaną parafinę z woskiem. Następnie zanurzamy tkaninę w barwnikach, lub nakładamy je pędzlem. Suszymy tkaninę, po czym znów nakładamy mieszankę wosku z parafiną. Czynności te powtarzamy tyle razy, aż osiągniemy zamierzony efekt. Kolor na tkaninie można utwalić, poprzez namoczenie jej w roztworze octu i soli, jednak nie jest to konieczne. Suszymy pracę. Ostatnim etapem jest usunięcie nadmiaru wosku z płótna, poprzez prasowanie.

### Propozycja ekspozycji

**W technice batiku można wykonać prace o różnych formatach, najciekawsze efekty prac uwydatnia dobrze dobrane oświetlenie. Prace dobrze prezentują się zawieszane w oknie.**



## Decoupage, gdzie i jak zastosować?

Decoupage (czyt. dekupaż) to technika zdobnicza, którą możemy zastosować na niemal każdej powierzchni: drewnie, metalu, wypalanej ceramice, szkłe, plastiku czy masie papierowej. Polega ona na przyklejeniu do wybranego obiektu wzorów wyciętych z papieru ryżowego, bądź serwetek i zalakierowaniu całości. Warstw lakieru powinno się nałożyć tyle, żeby naklejony element nie był wyczuwalny pod palcami. Decoupage powszechnie używany był do XII w. w Chinach, gdzie tak właśnie zdobiono lampiony i różne przedmioty użytkowe. W XVII w. technika ta dotarła do Europy, gdzie służyła jako tani sposób zdobienia mebli, oraz stała się typowo kobiecym hobby. Dziś decoupage przeżywa swój renesans, zapewne przez to, że jest to technika prosta i szybka w wykonaniu, a zdobienia są efektowne.



### Czego potrzebujemy?

- ◆ przedmioty do ozdabiania
- ◆ papier ryżowy we wzory lub serwetki
- ◆ nożyczki, pędzelki,
- ◆ klej typu wikol lub specjalny klej do decoupage, lakier
- ◆ farby akrylowe

## Jak to zrobić?

Wybieramy przedmiot, który chcemy ozdobić. Na warsztatach można przygotować dla wszystkich uczestników np. wycięte z deski serca, lub poprosić, aby uczestnicy sami przynieśli przedmioty do zdobienia. Jeśli mamy do czynienia z kształtami wyciętymi z drewna, należy dokładnie je wyszlifować papierem ściernym, aby nie miały ostrych nierówności. Następnie wycinamy interesujący nas wzór z papieru ryżowego bądź serwetki, pamiętając, by w tym drugim przypadku korzystać jedynie z wierzchniej warstwy serwetki. Jeśli chcemy, aby wybrany przez nas przedmiot pozostał w tym samym kolorze, nakładamy klej



na określoną powierzchnię i przykładamy element wzoru, zwracającą uwagę na to, by papierowy element przesiąkł klejem. Czekamy, aż klej wyschnie, możemy ten proces przyspieszyć poprzez poduszenie suszarką. Naklejony motyw można delikatnie wyrównać, lub poprawić farbami akrylowymi i pędzelkiem. Kiedy całość jest sucha, warstwami nakładamy lakier. Ciekawy efekt uzyskuje się wówczas, kiedy już wyschniętą pracę zmatowimy papierem ściernym o najdrobniejszej gramaturze.

W przypadku, kiedy chcemy zmienić kolor np. ceramicznej doniczki, zanim przykleimy serwetkowe wzory, malujemy jej powierzchnię na wybrany kolor farbami akrylowymi. Należy jednak pamiętać, że przyklejany przez nas papierowy wzór jest cienki, dlatego może prześwitywać przez niego tło. Warto wybrać jasny kolor, który dodatkowo wyeksponuje zdobienia.

### **Co można ozdabiać techniką decoupage?**

**Zdobić w tej technice możemy niemal wszystko, jak choćby: drewniane szkatułki, ramki do zdjęć, ceramikę, grube świeczki, doniczki, butelki, stoiki, lampiony, zakładki do książek, pojemniki na długopisy, wydmuszki, bombki i wiele, wiele innych. Za pomocą tej techniki, również można zdobić meble, nadając im indywidualny rys.**







